



RELATORI delle TAVOLE ROTONDE

10 GIUGNO 2022



**MOVE YOUR HANDS
FOR DEMENTIA**

Project Number: 2020-1-IT02-KA204-079434



Co-funded by the
Erasmus+ Programme
of the European Union

The European Commission support for the production of this publication does not constitute an endorsement of the contents which reflects the views only of the authors, and the Commission cannot be held responsible for any use which may be made of the information contained therein.



MOVE YOUR HANDS FOR DEMENTIA

I.O. 1 MOOC



**MOVE YOUR HANDS
FOR DEMENTIA**

Project Number: 2020-1-IT02-KA204-079434



Co-funded by the
Erasmus+ Programme
of the European Union

The European Commission support for the production of this publication does not constitute an endorsement of the contents which reflects the views only of the authors, and the Commission cannot be held responsible for any use which may be made of the information contained therein.



Insieme verso competenze comuni

Prof.ssa Anna Di Gioia



Project Number: 2020-1-IT02-KA204-079434



Co-funded by the
Erasmus+ Programme
of the European Union

The European Commission support for the production of this publication does not constitute an endorsement of the contents which reflects the views only of the authors, and the Commission cannot be held responsible for any use which may be made of the information contained therein.



..ma che scuola è un CPIA



MOVE YOUR HANDS FOR DEMENTIA

Project Number: 2020-1-IT02-KA204-079434



Co-funded by the Erasmus+ Programme of the European Union

The European Commission support for the production of this publication does not constitute an endorsement of the contents which reflects the views only of the authors, and the Commission cannot be held responsible for any use which may be made of the information contained therein.

..Varie tipologie di persone...





I molteplici bisogni e la diversità



*Necessaria l'acquisizione di competenze trasversali ed empatiche verso le persone che percepiamo come **diverse**.*



OBIETTIVO M.O.O.C.

Azione 1: Sessione plenaria → per l'acquisizione/il rinforzo competenze relazionali e comunicative attraverso strumenti di didattica attiva, utilizzabili in contesti formativi con adulti a supporto dell'inclusione sociale.

Azione 2: Fruizione del corso M.O.O.C.

1. Conoscere la demenza.
2. Fattori protettivi.
3. **Comunicazione.**
4. Sviluppo delle comunità amichevoli

Azione 3: Sessione conclusiva

Focus group di valutazione dell'esperienza formativa
Quali ricadute professionali come insegnanti di adulti
Quali strumenti concreti per implementare l'inclusione





ACCOGLIENZA

1. *Sorrido e mantengo un'espressione delicata*
2. *Instauro un contatto visivo, ponendomi all'altezza degli occhi*
3. *Ascolto con gli occhi*
4. *Non ho un'espressione del viso tesa*
5. *Sono paziente e mi prendo il tempo per ascoltare*
6. *Presto attenzione alla persona*
7. *Rispetto lo spazio personale*
8. *Chiedo il permesso prima di toccare*
9. *Porto attenzione all'aspetto personale (abiti, profumi eccessivi..)*
10. *Non incrocio le braccia*

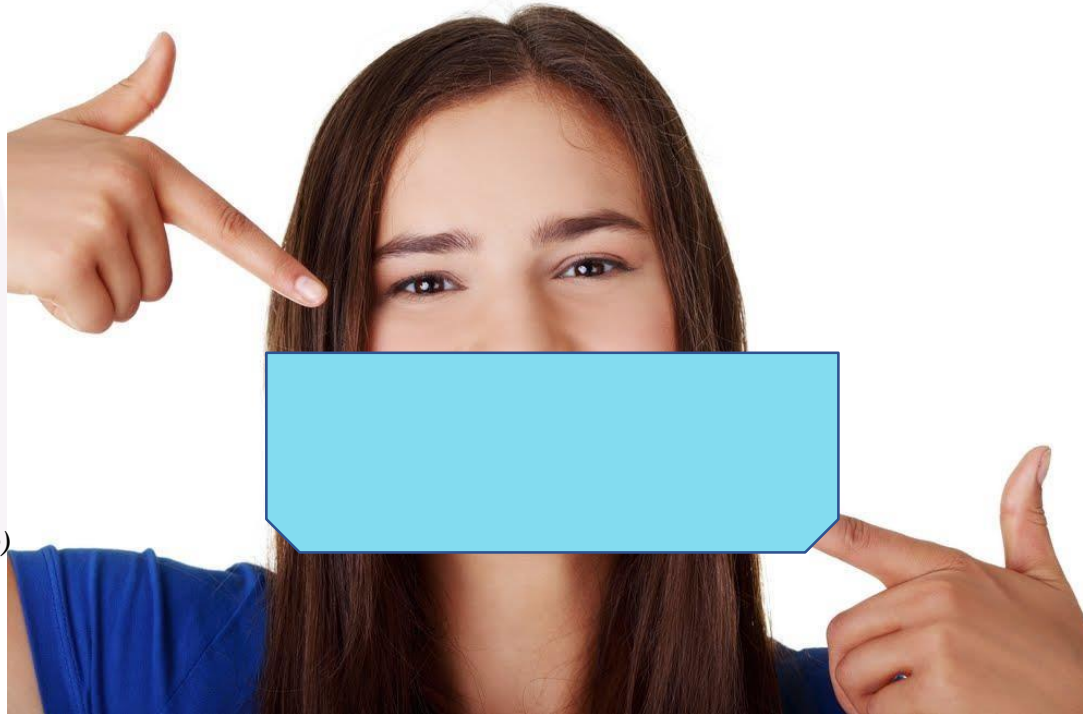
Tratto dal MOOC (Massive Open Online Course) di MYH4D, metodologie e strumenti per aumentare l'alfabetizzazione socio-sanitaria e relazionale sugli adulti, sulla demenza





*Instauro un contatto visivo,
ponendomi all'altezza degli
occhi*

(guardarsi negli occhi è un elemento molto intimo)



*Sorrido e mantengo
un'espressione delicata*

*(il sorriso è molto contagioso
internamente e esternamente)*



**MOVE YOUR HANDS
FOR DEMENTIA**

Project Number: 2020-1-IT02-KA204-079434



Co-funded by the
Erasmus+ Programme
of the European Union

The European Commission support for the production of this publication does not constitute an endorsement of the contents which reflects the views only of the authors, and the Commission cannot be held responsible for any use which may be made of the information contained therein.



La voce trasmette emozioni e viene registrata come un'informazione che prescinde dal messaggio che porta

« i colori della voce »

Se il verbale e il paraverbale sono incongruenti, il paraverbale predomina nella comunicazione



*e sono paziente
e mi prendo il tempo per ascoltare*

«il tempo del silenzio»

*Se una persona si sente ascoltata
si sente importante.*

(ps.del carisma Mx Weber)



Project Number: 2020-1-IT02-KA204-079434

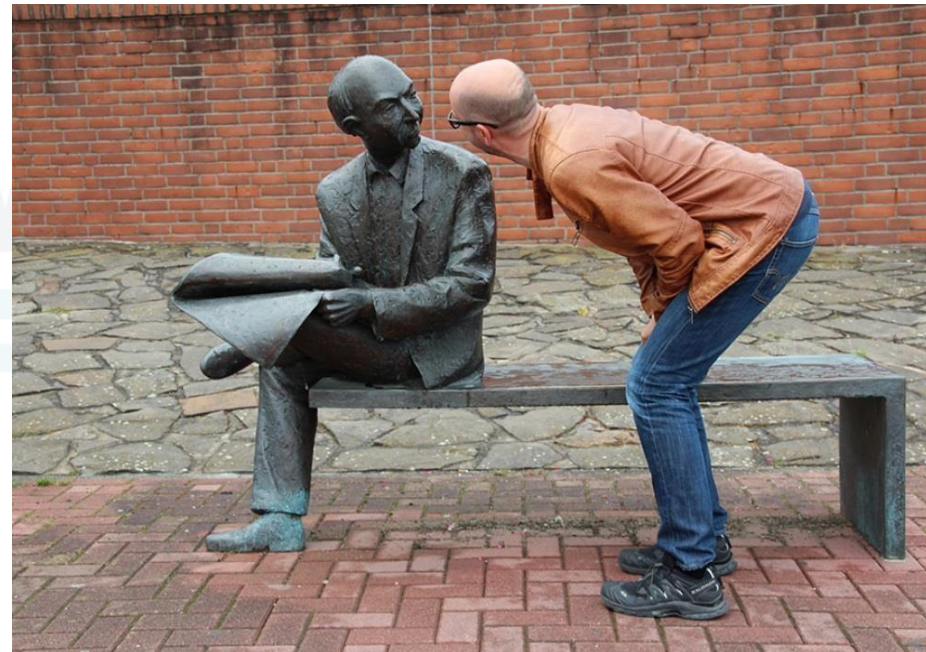


Co-funded by the
Erasmus+ Programme
of the European Union

The European Commission support for the production of this publication does not constitute an endorsement of the contents which reflects the views only of the authors, and the Commission cannot be held responsible for any use which may be made of the information contained therein.



..a proposito di emozioni



Non ho un'espressione del viso tesa

Non incrocio le braccia

(le mani esprimono fiducia)

Ascolto... con gli occhi



Il linguaggio non verbale esprime le emozioni



Project Number: 2020-1-IT02-KA204-079434



Co-funded by the
Erasmus+ Programme
of the European Union

The European Commission support for the production of this publication does not constitute an endorsement of the contents which reflects the views only of the authors, and the Commission cannot be held responsible for any use which may be made of the information contained therein.



Rispetto lo spazio personale



Anche in ambito interculturale, attenzione alla prossemica



**MOVE YOUR HANDS
FOR DEMENTIA**

Project Number: 2020-1-IT02-KA204-079434



Co-funded by the
Erasmus+ Programme
of the European Union

The European Commission support for the production of this publication does not constitute an endorsement of the contents which reflects the views only of the authors, and the Commission cannot be held responsible for any use which may be made of the information contained therein.



Porto attenzione all'aspetto personale (abiti, profumi eccessivi..)



Usanze e costumi
Condizione attuale
Ruolo
Comodità



**MOVE YOUR HANDS
FOR DEMENTIA**

Project Number: 2020-1-IT02-KA204-079434



Co-funded by the
Erasmus+ Programme
of the European Union

The European Commission support for the production of this publication does not constitute an endorsement of the contents which reflects the views only of the authors, and the Commission cannot be held responsible for any use which may be made of the information contained therein.



HANDS
:INTIA



Co-funded by the
Erasmus+ Programme
of the European Union

The European Commission support for the production of this publication does not constitute an endorsement of the contents which reflects the views only of the authors, and the Commission cannot be held responsible for any use which may be made of the information contained therein.



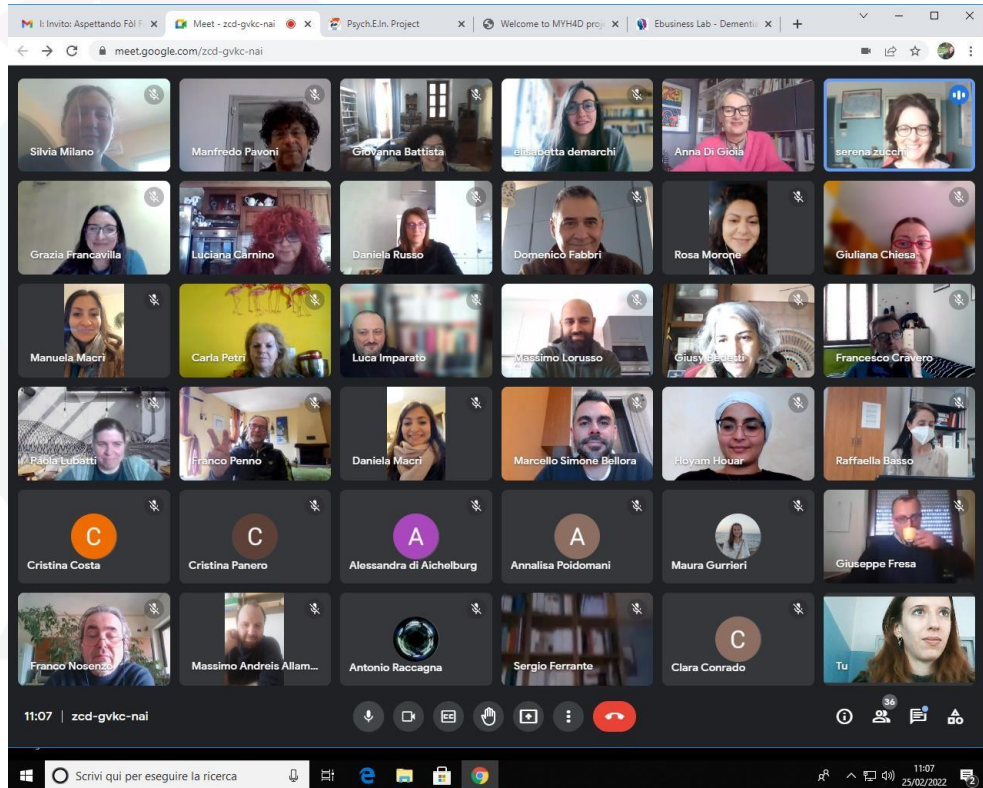
**MOVE YOUR HANDS
FOR DEMENTIA**

Project Number: 2020-1-IT02-KA204-079434



Co-funded by the
Erasmus+ Programme
of the European Union

The European Commission support for the production of this publication does not constitute an endorsement of the contents which reflects the views only of the authors, and the Commission cannot be held responsible for any use which may be made of the information contained therein.



Co-funded by the
Erasmus+ Programme
of the European Union

The European Commission support for the production of this publication does not constitute an endorsement of the contents which reflects the views only of the authors, and the Commission cannot be held responsible for any use which may be made of the information contained therein.



MOVE YOUR HANDS FOR DEMENTIA



**MOVE YOUR HANDS
FOR DEMENTIA**

Project Number: 2020-1-IT02-KA204-079434



Co-funded by the
Erasmus+ Programme
of the European Union

The European Commission support for the production of this publication does not constitute an endorsement of the contents which reflects the views only of the authors, and the Commission cannot be held responsible for any use which may be made of the information contained therein.



LA COMUNITÀ È COME UN MARE FATTO DI TANTE
GOCCE D'ACQUA DI DIVERSE DIMENSIONI
DOVE OGNUNA, A MODO SUO, CONTRIBUISCE A
RENDERLO PIÙ "RICCO" E PIÙ GRANDE.

SINGOLARMENTE ESSE POTREBBERO FARE POCO, MA
TUTTE UNITE HANNO UNA GRANDEZZA ED UNA
FORZA INFINITA



RETE DEMENZE DEL PINEROLESE



QUALI OBIETTIVI



- ❖ Creare ed essere rete
- ❖ Sensibilizzare i Servizi, gli Enti Locali e la comunità per una comunità inclusiva
- ❖ Promuovere eventi ed iniziative di prevenzione, formazione ed informazione
- ❖ Realizzazione di progetti «con» e «per» persone con Demenza
- ❖ Diagnosi precoce

INVECCHIAMENTO ATTIVO > ORE 17

INTERVENGONO

- Salute dell'Amministrazione Comunale
- Marcello Galetti - Responsabile Servizio Innovazione e Sviluppo - Diocesi Valdese Valli
- Federica Gallo - Psicologa, Psicoterapeuta ASL TO3
- Maria Miglio - Presidente della società italiana sull'invecchiamento attivo e Comunità

A seguire, infresco dolce e salato a cura di C.I.O.F.S. di Cumiana.

Venerdì 5 NOVEMBRE 2021

COMUNE DI CUMIANA
Sala Vaudagna
Piazza Martiri 3 Aprile

E' preferibile prenotare al numero 011 8858001
E' necessario il Green Pass

Durante la serata presentazione dello Giornata Screening della Memoria



INVECCHIAMENTO ATTIVO > ORE 21

INTERVENGONO

- Salute dell'Amministrazione Comunale
- Carla Scarafotti, Geriatra Presidente LVG Pinerolese ASL TO3
- Federica Gallo, Psicologa Psicoterapeuta ASL TO3
- Katia Castellano, Assistente Sociale CISS

A seguire, infresco offerto dai Panettieri di Cavour e del Supermercato Maccheroni.

Venerdì 10 DICEMBRE 2021

COMUNE DI CAVOUR
Sala Comunale
Piazza Storzini 1

E' necessario il Green Pass

Durante la serata presentazione dello Giornata Screening della Memoria



INVECCHIAMENTO ATTIVO > ORE 21

INTERVENGONO

- Salute dell'Amministrazione Comunale
- Marcello Galetti - Responsabile Rifugio Ra Carlo Alberto - Diocesi Valdese
- Alessandro Bonaresca - Dirigente Responsabile Psicologia Clinica ASL TO3
- Carla Scarafotti - Geriatra, Presidente LVG Pinerolese ASL TO3

A seguire, infresco a cura di Pro Loco di Villafraanca Piemonte e Bonifazi

Martedì 29 OTTOBRE 2019

COMUNE DI VILLAFRANCA PIEMONTE
Piazza Cavour, 1



INVECCHIAMENTO ATTIVO > ORE 20.30

INTERVENGONO

- Salute dell'Amministrazione Comunale
- Carla Scarafotti, Geriatra Presidente LVG Pinerolese ASL TO3
- Federica Gallo, Psicologa e Psicoterapeuta ASL TO3
- Katia Castellano, Assistente Sociale CISS Pinerolo

A seguire, infresco offerto dai commercianti e produttori Bricherasesi.

Venerdì 25 FEBBRAIO 2022

COMUNE DI BRICHERASIO
Salone Polivalente
P.za Don Vittorio Morero, 2

E' necessario il Super Green Pass

Durante la serata presentazione dello Giornata Screening della Memoria



INVECCHIAMENTO ATTIVO > ORE 20.30

INTERVENGONO

- Salute delle amministrazioni comunali di Garzigliana e Osasio
- Marcello Galetti, Responsabile Servizio Innovazione e Sviluppo - Diocesi Valdese Valli
- Carla Scarafotti, Geriatra Presidente LVG Pinerolese ASL TO3
- Federica Gallo, Psicologa Psicoterapeuta - ASL TO3

A seguire, infresco offerto dalle amministrazioni comunali di Garzigliana ed Osasio

Venerdì 13 MAGGIO 2022

COMUNE DI GARZIGLIANA
Sala Consigliare
Piazza Vittorio Veneto

E' necessario il Super Green Pass

Durante la serata presentazione dello Giornata Screening della Memoria



INVECCHIAMENTO ATTIVO > ORE 20.30

INTERVENGONO

- Salute delle Amministrazioni Comunali di Bibiana e Campiglione Fante
- Marcello Galetti, Responsabile Servizio Innovazione e Sviluppo - Diocesi Valdese Valli
- Federica Gallo, Psicologa e Psicoterapeuta ASL TO3
- Carla Scarafotti, Geriatra Presidente LVG Pinerolese - ASL TO3

Giovedì 31 MARZO 2022

COMUNE DI BIBIANA
Salone Polivalente
Via Ospedale, 17

E' necessario il Super Green Pass

Durante la serata presentazione dello Giornata Screening della Memoria



SENSIBILIZZAZIONE RIVOLTA ALLA CITTADINANZA

PROBLEMI DI MEMORIA? NON DIMENTICARTENE!

L'evento si tiene nel rispetto delle regole vigenti anticovid e assicurando il Green Pass.

INFO
Specialisti dell'ASL TO3 valutano in incontri individuali, su prenotazione, le abilità cognitive globali al fine di riconoscere eventuali situazioni a rischio.
Un assistente sociale è presente per consulenze.
COME PARTECIPARE?
Telefonare al n. 0121/91457 interno 402 dal lunedì al venerdì, ore 9 - 17

TI ASPETTIAMO PER UNA VALUTAZIONE DELLA MEMORIA

QUANDO I ORE 14/17
DOVE:
11 Ottobre 2021 Torre Pallone | Biblioteca Comunale Via R. D'Azeglio 10
8 Novembre 2021 Villar Perosa | Oratorio Via Puntini 6
13 Dicembre 2021 Pinerolo | Hotel Barroge Str.le San Secondo 100
10 Gennaio 2022 Cavour | Oratorio S. Lorenzo Piazza San Lorenzo 1
7 Febbraio 2022 Cumiana | Casa della Salute Via Domenico Berti 10
7 Marzo 2022 Torre Pallone | Biblioteca Comunale Via R. D'Azeglio 10
28 Marzo 2022 Villar Perosa | Oratorio Via Puntini 6
11 Aprile 2022 Pinerolo | Hotel Barroge Str.le San Secondo 100
9 Maggio 2022 Cavour | Oratorio S. Lorenzo Piazza San Lorenzo 1
13 Giugno 2022 Cumiana | Casa della Salute Via Domenico Berti 10

Valutazione abilità cognitive globali

PROBLEMI DI MEMORIA? NON DIMENTICARTENE!

L'evento si tiene nel rispetto delle regole vigenti anticovid e assicurando il Green Pass.

INFO
Specialisti dell'ASL TO3 valutano in incontri individuali, su prenotazione, le abilità cognitive globali al fine di riconoscere eventuali situazioni a rischio.
Un assistente sociale è presente per consulenze.
COME PARTECIPARE?
Telefonare al n. 0121/91457 interno 402 dal lunedì al venerdì, ore 9 - 17

TI ASPETTIAMO PER UNA VALUTAZIONE DELLA MEMORIA

QUANDO I ORE 14/17
DOVE:
11 Ottobre 2021 Torre Pallone | Biblioteca Comunale Via R. D'Azeglio 10
8 Novembre 2021 Villar Perosa | Oratorio Via Puntini 6
13 Dicembre 2021 Pinerolo | Hotel Barroge Str.le San Secondo 100
10 Gennaio 2022 Cavour | Oratorio S. Lorenzo Piazza San Lorenzo 1
7 Febbraio 2022 Cumiana | Casa della Salute Via Domenico Berti 10
7 Marzo 2022 Torre Pallone | Biblioteca Comunale Via R. D'Azeglio 10
28 Marzo 2022 Villar Perosa | Oratorio Via Puntini 6
11 Aprile 2022 Pinerolo | Hotel Barroge Str.le San Secondo 100
9 Maggio 2022 Cavour | Oratorio S. Lorenzo Piazza San Lorenzo 1
13 Giugno 2022 Cumiana | Casa della Salute Via Domenico Berti 10

E' un'iniziativa che offre alla popolazione la possibilità di sottoporsi gratuitamente ad un incontro di prima valutazione sulle abilità cognitive globali al fine di riconoscere/intercettare eventuali situazioni a rischio ed eventualmente approfondire e prendere in carico la situazione in modo più completo.

Ad occuparsi di tali valutazioni sono specialiste neuropsicologhe del Servizio di Psicologia Clinica dell'ASLTO3, ambulatorio che da anni si impegna nella diagnosi precoce di disturbi cognitivi.

Inoltre, per eventuali consulenze e orientamento ai servizi sul territorio sono presenti un'Assistente Sociale e una neuropsicologa del Servizio Adulti e Territorio della Diaconia Valdese che si occupa di attività di neurostimolazione cognitiva (Brainer).

«COMUNITA' AMICA»



Gli obiettivi principali di una Comunità Amica sono:

- ❖ aumentare la conoscenza della malattia come strumento per ridurre il pregiudizio sociale
- ❖ creare una rete di cittadini consapevoli che sappiano rapportarsi alle persone con demenza e farle sentire a proprio agio e attive nella propria comunità
- ❖ avviare un processo di cambiamento sociale in cui le persone con demenza si sentano completamente accolte e incluse.
- ❖ In Italia ad oggi ci sono 38 «COMUNITA' AMICHE»

SUL NOSTRO TERRITORIO...



LAVORI IN CORSO...

- **INFOGRAFICA**
- **SPORTELLO DEMENZA ON LINE**
- **SPORTELLO DEMENZA ITINERANTE**
- **MOSTRA FOTOGRAFICA «OGNI VITA E' UN CAPOLAVORO»**
- **SPERIMENTAZIONE CAFFE' ALZHEIMER VAL CHISONE**





FINE !!!



GRAZIE
PER L'ATTENZIONE



MOVE YOUR HANDS FOR DEMENTIA

I.O. 2

Comunità di Pratiche



**MOVE YOUR HANDS
FOR DEMENTIA**

Project Number: 2020-1-IT02-KA204-079434



Co-funded by the
Erasmus+ Programme
of the European Union

The European Commission support for the production of this publication does not constitute an endorsement of the contents which reflects the views only of the authors, and the Commission cannot be held responsible for any use which may be made of the information contained therein.



PROGETTO “COCCOLE DI BELLEZZA”

AIMA Associazione Italiana Malattia di Alzheimer Reggio Emilia ODV
CNA Area Benessere e Sanità Reggio Emilia





Reggio Emilia

Cos'è AIMA Reggio Emilia



- **Aima Reggio Emilia è una Associazione di Volontariato** nata nel 1997 e attiva su tutta la provincia di Reggio Emilia. **La sua mission è migliorare la qualità della vita** delle persone che vivono con Alzheimer o altre forme di demenza e **mantenere il benessere dei caregiver.**



Reggio Emilia

Il progetto



Il progetto “COCCOLE DI BELLEZZA”, promosso da CNA Benessere e Sanità e Associazione Italiana Malattia Alzheimer Reggio Emilia ODV è un **progetto pilota sperimentale**, il primo in Emilia-Romagna, **di offerta di servizi di acconciatura ed estetica alle persone che vivono con demenza**, un progetto che valorizza l’economia sociale e promuove l’inclusione sul territorio della provincia di Reggio Emilia.



Reggio Emilia

Il progetto



Il progetto promuove tra gli associati di CNA Benessere e Sanità l'adesione a una lista di aziende disponibili ad offrire, alle persone che vivono con demenza e ai loro familiari, servizi di acconciatura e/o estetica presso i propri saloni e centri in situazione protetta, ad esempio in un locale adeguatamente riservato o in orario prestabilito di poco affollamento, oppure a domicilio nei casi in cui la persona con demenza e il caregiver non possano per diverse ragioni spostarsi.

I professionisti delle aziende aderenti hanno partecipato a un momento di formazione informazione con volontari esperti di AIMA Reggio Emilia per conoscere meglio i bisogni delle persone che vivono con demenza e dei loro familiari.



Reggio Emilia

I BISOGNI DELLE FAMIGLIE



Prenderti cura del tuo aspetto e del tuo benessere può migliorare la qualità della tua vita!

Prendersi cura del proprio aspetto e del proprio benessere riveste un ruolo importantissimo, perché:

- **aiuta a stare meglio**, ha un'influenza positiva sulla percezione di sé ed aumenta il benessere psicologico;
- **ha un valore importante legato al senso di appartenenza e di autonomia** e ha un significativo valore sociale;
- **stimola alcune competenze.**



Reggio Emilia

I BISOGNI DELLE FAMIGLIE



I familiari delle persone che vivono con demenza - in particolare mariti e compagni di donne giovani – si trovano talvolta in **difficoltà nel gestire l'attivazione di servizi estetici** come il parrucchiere, il barbiere e l'estetista-pedicure.

I bisogni segnalati riguardano la possibilità di attivare servizi **a domicilio**, nei casi in cui la persona che vive con demenza e il proprio familiare non possano per diverse ragioni spostarsi; **oppure in negozio in modalità protetta**: ad esempio in un locale adeguatamente riservato o in orario prestabilito di poco affollamento.



Reggio Emilia

COSA HA FATTO CNA



Ha creato una rete di aziende pilota disponibili a fornire le prestazioni richieste non solo alle persone che vivono con demenza, ma anche ai familiari che li accudiscono e non possono allontanarsi:

- Ha chiesto la disponibilità ad aderire al progetto a tutte le aziende socie di CNA a livello provinciale;
- Ha creato con AIMA un incontro informativo/formativo rivolto ai soci affinché entrassero adeguatamente nel progetto, al fine di creare coscienza e consapevolezza della malattia, delle sue implicazioni e di come approcciarsi alla persona che vive con demenza e ai caregiver.



Reggio Emilia

La formazione



I professionisti delle aziende aderenti hanno partecipato a un **momento di informazione-formazione online** con volontari esperti di AIMA Reggio Emilia per conoscere meglio i bisogni delle persone che vivono con demenza e dei loro familiari.



Reggio Emilia

La formazione



Sono stati riportati alcuni suggerimenti per rendere l'ambiente e l'accesso ai negozi/servizi dedicati alla cura della persona più sicuri, accessibili e adatti alle persone che vivono con demenza.

Per offrire un'esperienza gratificante, piacevole e meno disorientante, è bene:

- Relazionarsi con il caregiver e chiedere come meglio rapportarsi con la persona che vive con demenza
- considerare che possono presentarsi problemi di memoria, che le persone che vivono con demenza sono sensibili e hanno una percezione immediata della presenza di tensione nell'ambiente
- accogliere la persona con uno sguardo sorridente e una voce rassicurante, che trasmetta tranquillità
- parlare con un tono di voce calmo e rilassato, lentamente, con parole semplici e frasi brevi
- tenere presenti eventuali difficoltà motorie



Reggio Emilia

La formazione



In negozio:

- evitare i tempi di attesa
- ridurre gli spostamenti
- porre attenzione alle reazioni
- misurare la gestualità, usare delicatezza nel contatto, fare attenzione ai cambiamenti bruschi e frettolosi
- se si tratta di un/una cliente abituale, può essere utile intrattenerlo/a parlando del passato. In questo modo l'attenzione sarà rivolta a ciò che dite più che a ciò che fate.



Reggio Emilia

LA VISIBILITA' DEL PROGETTO



- L'elenco della rete di aziende pilota è stato inserito nel sito di AIMA che viene visualizzato da un pubblico in crescita (62.000 utenti da maggio 2020 a maggio 2021) e nel sito di CNA;
- Sono stati pubblicati comunicati stampa sia al momento della ricerca di aziende interessate a partecipare al percorso che al momento della pubblicazione dell'elenco dei soci aderenti;
- Promozione sui canali Social di AIMA Reggio Emilia e CNA.

IL FUTURO

Secondo incontro formativo/informativo a settembre 2022, a 12 mesi dall'avvio della collaborazione, per una riflessione sui problemi pratici incontrati sia dai familiari che dai professionisti.

CNA metterà a disposizione degli associati lavatesta e casco portatili e altra strumentazione per i servizi a domicilio.

Creeremo una vetrofania per segnalare i “negozi inclusivi”.



Reggio Emilia



PROGETTO “COCCOLE DI BELLEZZA”

AIMA Associazione Italiana Malattia di Alzheimer Reggio Emilia ODV

www.aimareggioemilia.it

Eleonora Bertani

Responsabile Comunicazione e Fundraising

comunicazione@aimareggioemilia.it

PROGETTO DEMENTALENT



RETE DEMENZE DEL PINEROLESE

*«Sembra sempre
impossibile. Fino a quando
qualcuno lo fa»*

Nelson Mandela



LA SCINTILLA: EFID AWARD 2014



**Bruxelles, 2014:
Il progetto
olandese
«Dementalent»
premiato insieme
al Rifugio Re
Carlo Alberto.
Entrambi entrano
nella rete
europea EFID.**

COSA SONO I PROGETTI DEMENTALENT?

1. Progetti **personalizzati** basati sul **talento** di persone con demenza
2. Filosofia di intervento «**guarda la persona, non la demenza**»
3. Progetti non necessariamente legati al lavoro svolto o a passioni di una vita (**non deve indurre frustrazione**)
4. **Volontariato** di utilità sociale (per chi ospita, e/o per la comunità)
5. Stimolazione cognitiva, dignità, senso di utilità, autostima, socialità
6. **Sollievo** per la famiglia
7. Basato sulle **cose reali** della vita



PERSONE CON DEMENZA E FAMILIARI PARLANO DEL DEMENTALENT (OLANDA)

- **«Mio marito torna a casa come faceva prima, stanco ma contento»**
- **«Vedo il mondo sotto un'altra luce da quando lavoro come volontario»**
- **«Non ho più l'ansia da quando lavoro come volontario. Ora oso di nuovo fare delle cose a casa»**
- **«Provo a godere delle piccole cose della vita, vivo giorno per giorno. E qui funziona!»**
- **«Sono felice di fare qualcosa per gli altri»**
- **«Non mi sento più messo da parte. Mi sento utile. Conto di nuovo qualcosa»**



NOI COME ABBIAMO INIZIATO?



RETE DEMENZE DEL PINEROLESE



8 Novembre 2018



Castello di Miradolo
Via Cardonata, 2
San Secondo di Pinerolo (TO)
Dalle 9 alle 13

Progetto Dementalent

Presentazione del Progetto olandese Dementalent rivolto a persone con recente diagnosi di demenza a cura di Daphne Mensink

A seguire, ore 13, light lunch, presso il Castello di Miradolo

Con la
collaborazione di



1) AUTUNNO 2018: PRESENTAZIONE DEL PROGETTO OLANDESE, ALLA PRESENZA DEI/DELLE RESPONSABILI SERVIZI PUBBLICI SOCIO SANITARI E CONTESTUALE DECISIONE DI SPERIMENTARE IL PROGETTO NEL PINEROLESE

2) GRUPPO DI LAVORO

3) RICERCA «PAZIENTE 0»

4) RICERCA DI UNA REALTA' DEL TERRITORIO DISPONIBILE AD ACCOGLIERE

5) CHI FA COSA?

6) PRIMAVERA 2019: PRIMO PROGETTO

7) AUTUNNO 2019: VIDEO (YOUTUBE, CANALE «XSONE DIACONIAVALDESE»)



Foto: Coenro Dierbold (c) 2014

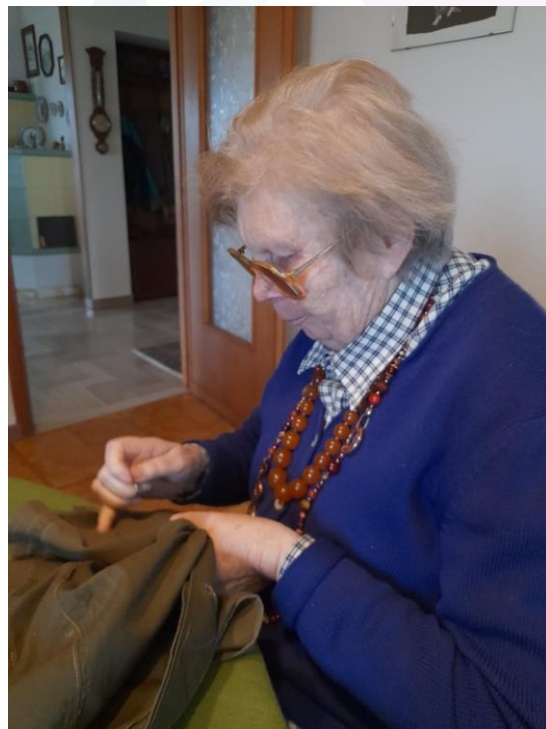
«SI, MA LORO SONO OLANDESI E, SI SA, SONO AVANTI, DA NOI INVECE...» (BLA BLA BLA)



O no?!

DEMENTALENT E' UN PROGETTO «WIN/WIN»

PER LA
PERSONA CON
DEMENTIA



Riprendere in mano ago e filo dopo
anni e cucire a casa per la RSA

PER LA FAMIGLIA



PER CHI OSPITA
IL
VOLONTARIO/LA
VOLONTARIA



Parte della sua cultura:
PREPARARE LA PAELLA PER LA COMUNITA'

PER LA
SOCIETA'

LA DEMENZA NON COINVOLGE SOLO ANZIANI.

IL DEMENTALENT PUO' AIUTARE A SENTIRSI UTILI



ALTRI PROGETTI APPENA AVVIATI/IN FASE DI AVVIO

Il Signor C. da un pittore



Il Signor B. in una biblioteca pubblica





A.S.L. TO3
Azienda Sanitaria Locale
di Collegno e Pinerolo



**MOVE YOUR HANDS
FOR DEMENTIA**

**FINE PRIMA
PARTE.**




**MOVE YOUR HANDS
FOR DEMENTIA**

Project Number: 2020-1-IT02-KA204-079434



Co-funded by the
Erasmus+ Programme
of the European Union

The European Commission support for the production of this publication does not constitute an endorsement of the contents which reflects the views only of the authors, and the Commission cannot be held responsible for any use which may be made of the information contained therein.



I.O. 3

Raccomandazioni per Policy maker



**MOVE YOUR HANDS
FOR DEMENTIA**

Project Number: 2020-1-IT02-KA204-079434



Co-funded by the
Erasmus+ Programme
of the European Union

The European Commission support for the production of this publication does not constitute an endorsement of the contents which reflects the views only of the authors, and the Commission cannot be held responsible for any use which may be made of the information contained therein.



Un progetto di territorio, a cura di Diaconia Valdese Valli, C.I.S.S. Pinerolo, Unione Valli Chisone e Germanasca, ASLTO3, Cooperativa Valdocco



Perché si chiama così?

«Integral»

- per dare l'idea di integrazione fra i diversi attori del territorio (enti pubblici e terzo settore);
- per sottolineare il desiderio di integrare ciò che già c'è (esempi: percorso che porta alla diagnosi; servizi residenziali, semiresidenziali; servizi sul territorio) con ciò che manca (attività per le persone destinatarie e le famiglie, fra la diagnosi e il momento in cui non si può più gestire la situazione a domicilio)

«Mente»

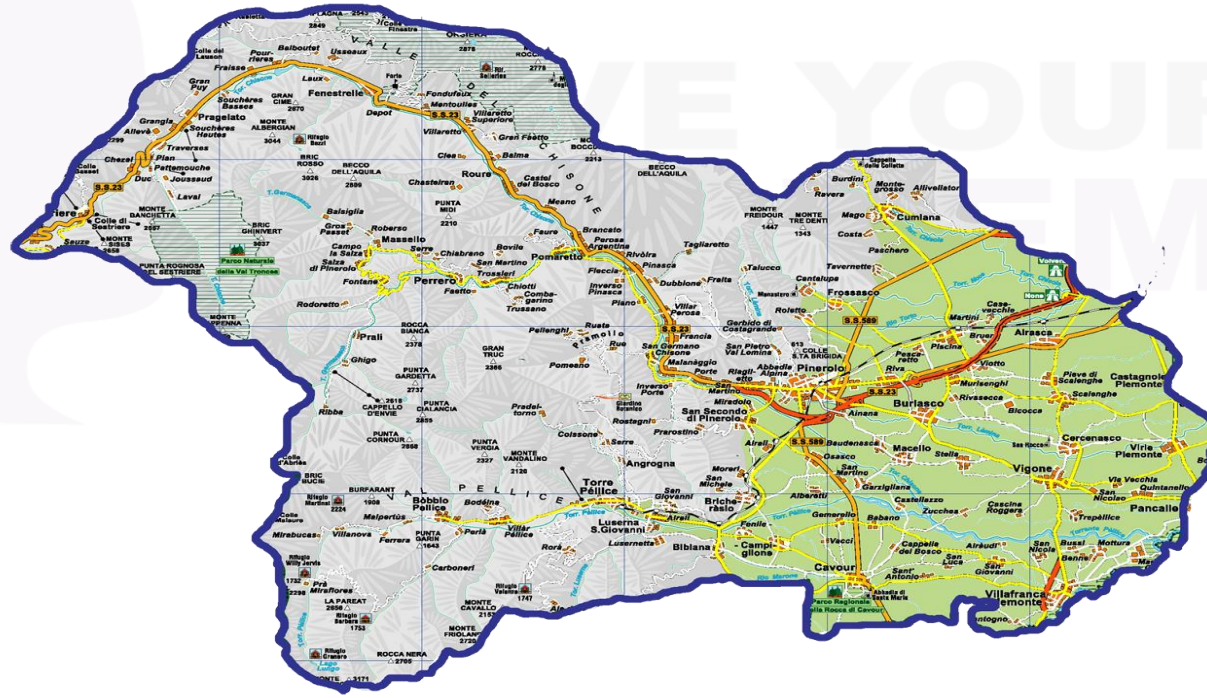
- Per dare evidenza all'ambito principale (quello cognitivo)



CHI LO FINANZIA? Per quanto tempo?

- Stanziamento Otto Per Mille Tavola Valdese
- Stanziamento C.I.S.S. Pinerolo e servizio sociale Unione Valli Chisone e Germanasca
- Le due fonti di finanziamento hanno obiettivi coincidenti, si è pensato quindi di dare loro una unica regia che tenga insieme le due cose.
- La partecipazione dell'ASL TO3 si concretizza con la messa a disposizione di ore lavoro di personale dipendente dell'ente stesso.
- La tempistica della fase sperimentale è indicativamente di un anno e dipenderà, fra altri fattori, dalle risorse economiche disponibili, e dal numero dei casi presi in carico

QUALE TERRITORIO?



Coincidente con il territorio del distretto Pinerolese ASL TO3.

Pinerolo e pianura Pinerolese, Valli Pellice, Chisone e Germanasca, Val Noce

DESTINATARI DEL PROGETTO

1. Persone ultra sessantacinquenni (o assimilabili) con disturbi cognitivi o morbo di Parkinson, anche con comorbilità, che vivono a domicilio



2. Famiglie e caregiver

OBIETTIVI DEL PROGETTO

- **Integrare** le attività del progetto con ciò che già esiste in ambito diagnostico, specialistico, terapeutico-farmacologico, ed in ambito territoriale (nelle sue diverse forme)
- Aumentare la **qualità di vita** dei destinatari e delle loro famiglie
- Fornire ai destinatari **stimolazione** specialmente in ambito cognitivo, al fine di rallentare la progressione della malattia
- Dare **sollievo** alle famiglie e strumenti di **conoscenza** ed orientamento nell'ambito dei servizi socio sanitari che le aiutino nel percorso della malattia dei loro cari
- **Limitare** le complicanze derivanti dalla patologia.
- Mantenere le persone destinatarie al **proprio domicilio** il più a lungo possibile
- Lottare contro la **solitudine** dei destinatari, ulteriormente aggravatasi con la pandemia

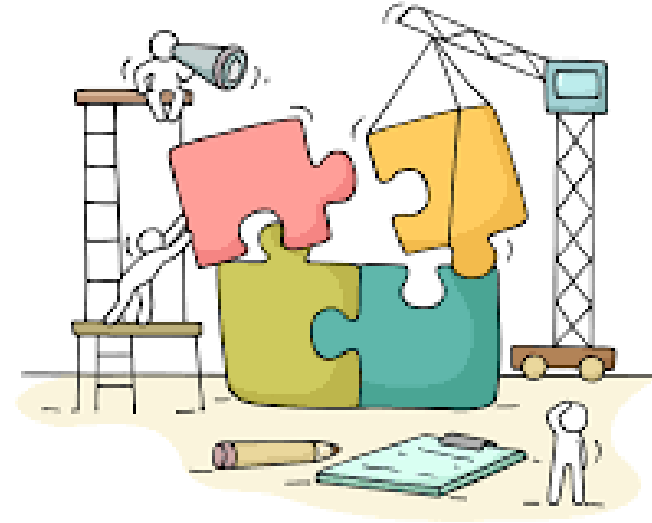


La regia del progetto



- **ASL TO3:** Dottoressa Scarafiotti (presidente UVG distretto Pinerolese), Dottoressa Gallo (Neuropsicologa, rappresenta la neurologia e la psicologia ASL TO3), Responsabile base cure domiciliari Val Pellice Ribet.
- **CISS Pinerolo:** A.S. Castellano
- **UNIONE VAL CHISONE GERMANASCA:** A.S. Bina
- **COOP. VALDOCCO:** Responsabile OSS Graziella Bianciotto
- **DIACONIA VALDESE:** Marcello Galetti, servizio innovazione e sviluppo

Compiti della regia



- Inizialmente: costruzione del flusso e dell'organizzazione del progetto, dei suoi punti specifici; informare il territorio della nascita del progetto; stabilire modalità di monitoraggio del budget.
- Gestire il flusso (segnalazioni, avvio progetti, organizzare attività e personale)

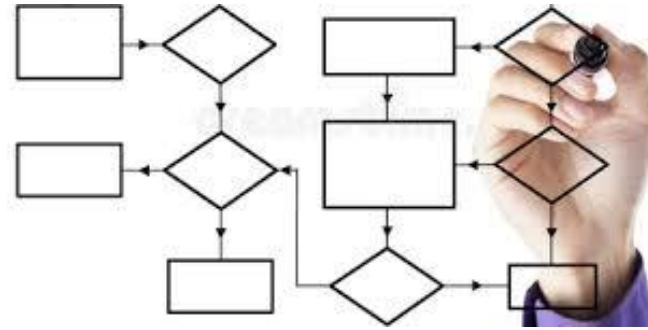
QUALI OPERATORI?

- O.S.S. Coop. Valdocco
- O.S.S. Diaconia Valdese Valli
- Infermiera Diaconia Valdese Valli
- Neuropsicologhe
- Laureati in Scienze Motorie
- Terapisti occupazionali
- Altri



cooperati **Valdocco** animazione

IL FLUSSO DEL PROGETTO



1. Segnalazione delle persone potenzialmente beneficiarie da parte di enti pubblici, ed associazioni, enti, e realtà del territorio preferibilmente tramite mail dedicata, ed usando un specifico modulo
2. Eventuale approfondimento delle informazioni ricevute
3. Esame segnalazione e informazioni aggiuntive da parte della regia
4. Presa in carico o diniego o invio ad altri servizi
5. Definizione del progetto
6. Attivazione del progetto
7. Valutazione, riprogettazione

CHI PUO' SEGNALARE?



- **Assistenti sociali di territorio, assistenza domiciliare servizi sociali, cure domiciliari ASL, Medici Medicina Generale, servizi distretto pinerolese ASL**
- **Neurologia ospedale Pinerolo, Psicologia ospedale Pinerolo, assistenti sociali ospedale**
- **Amministrazioni comunali**
- **Enti del terzo settore o altri (Gruppi A.M.A., Famiglie, Medici liberi professionisti, Cafè Alzheimer, territorio, associazioni, farmacie, R.S.A.)**

A CHI SI SEGNALA?

(tramite modulo specifico)



integralmente@cisspinerolo.it

IPOSTESI DI ATTIVITA'

- **Stimolazione Cognitiva**
(per singoli, gruppi di persone con diagnosi, gruppi misti con caregiver)
- Progetti **dementalent** (singoli o gruppi)
- **Sostegno al caregiver a domicilio** (logistica, sicurezza, relazione con il parente con diagnosi)
- **Intervento OSS** “a domicilio” e per sollievo alla famiglia/caregiver
- **Gruppi di movimento** (ginnastica adattata, geromotricità, kinaesthetics, altro)
- Sostegno **psicologico** ai caregiver
- Terapia **occupazionale**
- **Educazione** del caregiver e badante sulle modalità relazionali



- **Persone prese in carico:** 55 (44 con demenza – 11 con Parkinson)
- **Principali fonti delle segnalazioni:** Servizi sociali 29% - Basi Cure domiciliari ASL TO3 27% - Ambulatorio psicogeriatría ASL TO3 12% - Famiglie 10% - Geriatre (ASL TO3 o private) 11%
- **Distribuzione territoriale** persone in carico (ambiti cure domiciliari ASL TO3) Pinerolo 45% - Vigone 24% - Val Pellice 16% - Val Chisone 14%
- Il 38% delle segnalazioni riguarda **persone non conosciute dall'UVG**
- **Interventi in svolgimento:** visite domiciliari di inquadramento - interventi OSS uno ad uno – gruppi movimento (Parkinson e demenza) – valutazioni cognitive - gruppo stimolazione cognitiva (in partenza) – sostegno psicologico professionale per caregiver singoli o coppie – progetti dementalent



**I primi
riscontri**
(dati al 31 maggio 2022)

